

18 Répartition de la main-d'œuvre depuis 1870

1. De 58% à 3%, la part de la main-d'œuvre impliquée dans l'agriculture n'a cessé de diminuer depuis 1870. Quels phénomènes l'expliquent le mieux selon vous ?
2. Durant quelles années peut-on parler d'un âge d'or de l'industrie au Québec ?
3. Mis à part soudeur, donnez trois métiers tombant sous la catégorie « Industrie de transformation et forêt ».
4. Mis à part coiffeur, donnez trois métiers tombant sous la catégorie « Services aux personnes ».
5. Mis à part orthophoniste, donnez trois métiers tombant sous la catégorie « Santé et services sociaux ».
6. L'agriculture et l'industrie occupent désormais à peine 20% de la main-d'œuvre. Quant au secteur tertiaire des services, il prend désormais toute la place. Cela vous paraît-il un signe de prospérité ou, au contraire, le signe que l'économie du Québec décline ?

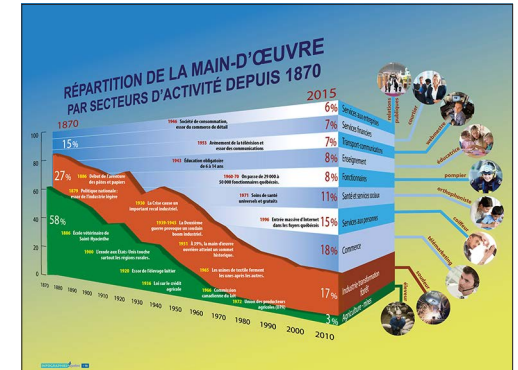
CONCEPTS PARTICULIERS

SECTEURS D'ACTIVITÉ • SECTEUR AGRICOLE • INDUSTRIE DE TRANSFORMATION • SECTEUR DES SERVICES • EXODE RURAL

RESSOURCES

Institut de la statistique du Québec, *Le Québec en chiffres en main*, Québec, 2016, [http://www.stat.gouv.qc.ca/quebec-chiffre-main/pdf/qcm2016_fr.pdf].

Gilles Laporte et coll., *Fondements historiques du Québec*, 4^e édition, Montréal, Chenelière, 2013, 228 p.



LAPORTE, Gilles, « Répartition de la main-d'œuvre depuis 1870 », *Infographies.quebec*, Québec, Septentrion, 2018.