

31 Le baby-boom n'a pas eu lieu!

L'échelle principale fournit le nombre de naissances et de morts, par année par tranche de mille habitants. Le surplus des naissances sur les décès correspond à la croissance naturelle (en vert).

1. Quand la croissance naturelle a-t-elle été la plus forte de toute l'histoire du Québec ? Pourquoi ?
2. Quand la croissance naturelle a-t-elle été la plus faible ? Pourquoi ?
3. Énumérez les raisons pour lesquelles l'urbanisation (le mouvement des campagnes vers les villes) fait en sorte que les couples ont moins d'enfants.
4. En 1951, au sommet du « baby-boom », chaque Québécoise de 16 à 40 ans a en moyenne 3,8 enfants. Bien que respectable, ce nombre n'est pas excessivement élevé. Quels autres phénomènes doivent être pris en compte pour expliquer la croissance de la population ?
5. Pourquoi, selon vous, l'exode aux États-Unis prend-il brutalement fin au début des années 1930 ?
6. Pourquoi, selon vous, le nombre d'immigrants est-il peu élevé avant 1950 ?

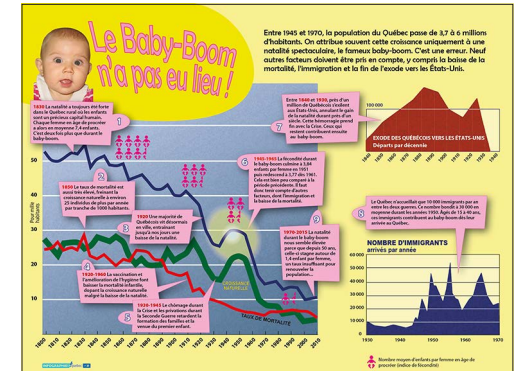
CONCEPTS PARTICULIERS

CROISSANCE NATURELLE • TAUX DE MORTALITÉ • TAUX DE NATALITÉ • TAUX DE FÉCONDITÉ • EXODE AUX ÉTATS-UNIS • MORTALITÉ INFANTILE • IMMIGRATION • URBANISATION

RESSOURCES

Gérard Bernier et coll., *Le Québec en chiffres, de 1850 à nos jours*, Montréal, ACFAS, 1987, 224 p.

Statistique Canada, *Immigrations internationales par province depuis 1921 ; Taux de mortalité infantile par provinces (1891-2011)*.



LAPORTE, Gilles, « Le baby-boom n'a pas eu lieu! », *Infographies.quebec*, Québec, Septentrion, 2018.